



Habitats

Différents habitats naturels et semi-naturels (liés notamment aux pratiques pastorales) sont présents sur le site. Certaines espèces de faune et de flore protégées dépendent des caractéristiques ou des conditions particulières associées à ces milieux. Voici ci-dessous des exemples d'habitats d'intérêt communautaire observables sur le site :

Pelouses sèches semi-naturelles et faciès d'embroussalement sur calcaire



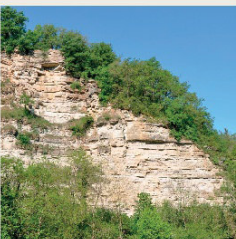
Cet milieu est remarquable pour sa richesse en Orchidées. Etabli sur des sols pauvres, il est entretenu par le pâturage qui limite l'expansion des arbres et arbustes. Ainsi, ces pelouses peuvent être plus ou moins embroussaillées en fonction de l'intensité de la pression pastorale.

Formations à Genévriers communs sur landes ou pelouses calcaires

Cet habitat contribue à la mosaïque du paysage. Il se présente en îlots isolés plus ou moins denses de Genévriers communs (à l'état d'arbrisseaux, arbustes ou petits arbres). Ce milieu peut fournir abris, perchoirs et nourriture pour des espèces d'oiseaux des milieux agro-pastoraux.



Pentes rocheuses calcaires avec végétation chasmophytique



Cette formation, à l'intérêt paysager remarquable, est caractérisée par une flore qui s'installe dans les anfractuosités de la roche. Cette végétation herbacée vivace est toujours assez clairsemée (environ 20% de recouvrement). Les conditions du milieu peuvent fluctuer au sein de ce même habitat (exposition au soleil, humidité...), ce qui le rend favorable à de nombreuses espèces végétales.

Objectifs de ce guide

- Concilier les activités de découverte et de loisirs du site avec la préservation de ses atouts naturels.
- Sensibiliser le public à la valeur patrimoniale du site et à sa richesse écologique.
- Éviter les dégradations des habitats naturels d'intérêt communautaire et des habitats d'espèces d'intérêt communautaire.
- Assurer l'intimité et la qualité de vie de la population locale.

Bonnes pratiques

Ne laissons pas de traces de notre passage ! Respectons les autres usagers !

■ Respect de la nature :

- ramasser ses déchets et ses mégots de cigarette,
- ne pas allumer de feu,
- rester sur les chemins et sentiers tracés,
- observer la flore sans la dégrader, respecter les espèces animales,
- respecter les troupeaux,
- tenir ses animaux de compagnie en laisse.

■ Respect des autres usagers :

- respecter les accès privés ou publics,
- garer son véhicule sans être une gêne pour la circulation et l'accès aux parcelles,
- respecter les réglementations locales (arrêtés municipaux...),
- être courtois entre utilisateurs.

Pour plus d'informations...

Rural Concept/adasea.d'Oc
<http://www.rural-concept.fr/>
<http://www.adaseadoc.fr/fr>

<https://natura2000-vieux-arbres-averon.jimdo.com/>
<https://natura2000-cause-comtal.jimdo.com/>



DREAL
<http://www.occitanie.developpement-durable.gouv.fr/>

DDT
<http://www.aveyron.gouv.fr/direction-departementale-des-territoires-r34.html>

CDSO
<http://aveyron.franceolympique.com/accueil.php>

Rédaction: Rural Concept. Comité Départemental Olympique et Sportif de l'Aveyron
Credit Photos: Rural Concept - Conception: S. Maurel (Rural Concept)

Natura 2000 "Vieux Arbres" et "Causse Comtal"



Préserveons un territoire d'exception...

Charte de bonnes pratiques pour la préservation du patrimoine naturel

Qu'est ce que Natura 2000 ?

Natura 2000 est un réseau européen de sites identifiés pour la qualité, la rareté ou la fragilité des espèces animales ou végétales et de leurs habitats naturels. Ces sites ont pour objectifs, le maintien ou le rétablissement des habitats et des espèces de flore et de faune sauvages d'intérêt communautaire. La France compte plus de 1700 sites Natura 2000 terrestres, dont la surface totale représente 7 millions d'hectares, soit plus de 12% du territoire métropolitain.

Les sites Natura 2000 des Vieux Arbres et du Causse Comtal

Le site Natura 2000 du « Causse Comtal » a été désigné, par arrêté ministériel, comme « Zone Spéciale de Conservation » le 22 août 2006. Il s'étend sur une surface de 380 hectares. Le site des « Vieux arbres de la haute vallée de l'Aveyron » est également une ZSC, et ce, depuis le 27 mai 2009. Il est bien plus grand puisqu'il représente 1630 hectares. Ces deux sites ont été retenus par l'Union Européenne pour l'intérêt de leur patrimoine naturel (habitats et espèces).

FLORE

La richesse écologique du site Natura 2000 « Causse Comtal »

Ce site est caractérisé par une richesse floristique conséquente (450 plantes différentes) comprenant une trentaine d'Orchidées et 6 espèces végétales protégées au niveau national. Voici quelques exemples d'espèces rencontrées sur le site :



L'Ophrys jaune
(*Ophrys lutea*)



La Sabline des Chaumes
(*Arenaria controversa*)



©Jan Rehschuh
L'Ornithogale en ombelle
(*Ornithogalum umbellatum*)



Le Sénéçon de Rodez
(*Senecio ruthenensis*)



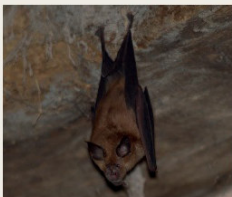
Faune

Le site du « Causse Comtal » est également représenté par une importante richesse en papillons de jour puisque 70 espèces y sont connues, dont deux font l'objet d'une protection au niveau national. Deux espèces de chauve-souris sont aussi protégées nationalement.

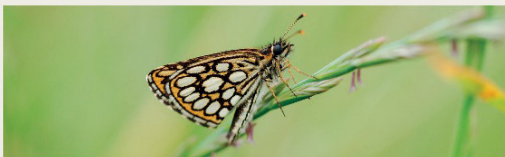
Enfin, l'Oedicnème criard (*Burhinus oedicnemus*) bénéficie, lui, d'une protection à l'échelle de l'Europe.



L'Oedicnème criard ou Tourouïls
(*Burhinus oedicnemus*)



Le Grand Rhinolophe
(*Rhinolophus ferrumequinum*)



Le miroir (*Heteropterus morphus*)

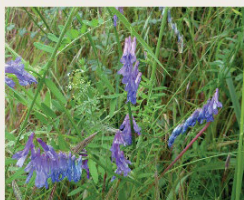


Les arbres sénescents très présents constituent à eux-seuls un habitat d'espèces à enjeu prioritaire. En effet, ils accueillent une vaste diversité d'espèces protégées, notamment des insectes inféodés à la présence de cavités et de bois mort.

Flore

Sur ce site, la richesse floristique se traduit principalement par une diversité élevée de plantes mellifères et messicoles. L'intérêt pastoral des prairies est important et le fourrage est de qualité. La gestion des prairies est conduite de manière raisonnée, ce qui favorise la diversité végétale.

Quelques-unes des plantes messicoles présentes sur le site Natura 2000 sont présentées ci-dessous :



La Vesce de Russie
(*Vicia villosa*)



© Alexandre PREVOT
La nielle des blés
(*Agrostemma githago*)



© Stickpen
Le Torillis des champs
(*Torilis arvensis*)

Faune

Durant au moins une période de leur cycle de vie, certains insectes se nourrissent de bois mort ou dépourissant. On parle alors d'insectes saproxyliques. La forte présence de ce type d'insectes d'intérêt patrimonial a permis la désignation du site Natura 2000. Ci-dessous voici les plus caractéristiques :



Le Grand Capricorne
(*Cerambyx cerdo*)



Le Lucane cerf-volant
(*Lucanus cervus*)



La Rosalie des Alpes
(*Rosalia alpina*)

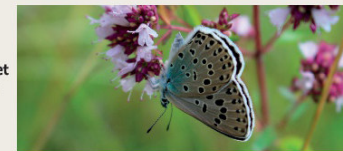


Le Pique-prune
(*Osmoderma eremita*)

Le site accueille également deux espèces de papillons protégées et 14 espèces de chauves-souris dont neuf d'intérêt communautaire :



La Laineuse du prunellier
(ici sa chenille)
(*Eriogaster catax*)



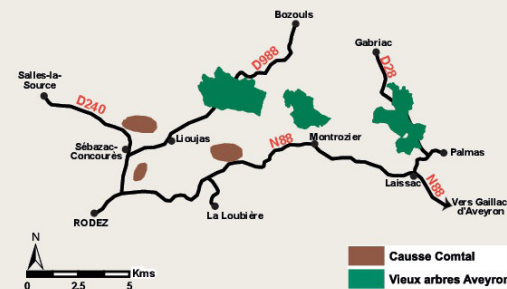
L'Azuré du Serpolet
(*Maculinea arion*)



Le Petit Rhinolophe
(*Rhinolophus hipposideros*)

LOCALISATION

Carte des sites Natura 2000



HABITATS

La richesse écologique du site Natura 2000 « Vieux Arbres »

Le site comprend une vingtaine d'habitats différents. Quatre d'entre eux sont des habitats agro-pastoraux d'intérêt communautaire. Ce sont :

- des pelouses sèches semi-naturelles et leurs faciès d'embaumement sur calcaire,
- des pelouses méditerranéennes xériques (pelouses rases présentant un très faible couvert de végétation et caractérisées par une aridité persistante),
- des formations à Genévriers communs (*Juniperus communis*) sur landes ou pelouses calcaires,
- des prairies maigres de fauche de basse altitude (formations herbacées hautes et denses gérées principalement par la fauche).